

Администрация Пермского муниципального округа Пермского края  
Комитет имущественных отношений

## РАСПОРЯЖЕНИЕ

11.09.2024

№ 2990

### **Об установлении публичного сервитута на часть земельного участка**

В соответствии со ст. 23, гл. V.7 Земельного кодекса Российской Федерации, Федеральным законом от 25.10.2001 № 137-ФЗ «О введении в действие Земельного кодекса Российской Федерации», пп. 3.2.5 п. 3.2 разд. 3 Положения о комитете имущественных отношений администрации Пермского муниципального округа, утвержденного решением Думы Пермского муниципального округа Пермского края от 29.11.2022 № 48, на основании ходатайства акционерного общества «Газпром газораспределение Пермь» (ИНН 5902183841, ОГРН 1025900512670) (далее - АО «Газпром газораспределение Пермь») от 27.08.2024 № 11803:

1. Установить в интересах АО «Газпром газораспределение Пермь» публичный сервитут площадью 357 кв.м на часть земельного участка:

- с кадастровым номером 59:32:0000000:38 (357 кв.м), расположенный по адресу: Пермский край, Пермский район.

Цель: Для размещения линейных объектов системы газоснабжения, которые необходимы для организации газоснабжения населения, подключения (технологического присоединения) к сетям инженерно-технического обеспечения: «Газопровод-ввод до границы земельного участка по адресу: Сибирский тракт, дом 66, с. Бершеть».

Срок: 49 лет.

2. Утвердить границы публичного сервитута земельного участка, указанного в п. 1 настоящего распоряжения, согласно прилагаемой схеме расположения границ публичного сервитута.

3. Срок, в течение которого использование указанного в п. 1 настоящего распоряжения земельного участка в соответствии с их разрешенным использованием будет невозможно или существенно затруднено в связи с осуществлением сервитута – не установлен.

4. Порядок установления зон с особыми условиями использования территорий и содержание ограничений прав на земельные участки в границах

таких зон установлен Постановлением Правительства РФ от 20.11.2000 № 878 «Об утверждении правил охраны газораспределительных сетей». Охранная зона газораспределительной сети - территория с особыми условиями использования, устанавливаемая вдоль трасс газопроводов и вокруг других объектов газораспределительной сети в целях обеспечения нормальных условий ее эксплуатации и исключения возможности ее повреждения.

5. Плата за публичный сервитут устанавливается в соответствии с Федеральным законом от 29.07.1998 № 135-ФЗ (ред. от 19.12.2022) «Об оценочной деятельности в Российской Федерации» и методическими рекомендациями, утверждёнными приказом Минэкономразвития России от 04.06.2019 № 321.

6. Комитету имущественных отношений администрации Пермского муниципального округа в течение 5 рабочих дней со дня подписания настоящего распоряжения:

6.1. направить настоящее распоряжение в Управление Федеральной службы государственной регистрации, кадастра и картографии по Пермскому краю;

6.2. направить настоящее распоряжение в АО «Газпром газораспределение Пермь»;

6.3. разместить настоящее распоряжение на официальном сайте Пермского муниципального округа в информационно-телекоммуникационной сети «Интернет» ([www.permokrug.ru](http://www.permokrug.ru)).

7. АО «Газпром газораспределение Пермь» привести земельные участки в состояние пригодное для использования в соответствии с разрешенным использованием в срок не позднее 3 (трех) месяцев после завершения строительства или эксплуатации инженерного сооружения, для размещения которого был установлен публичный сервитут.

8. Настоящее распоряжение вступает в силу со дня его подписания.

9. Контроль исполнения распоряжения возложить на заместителя председателя комитета М.В. Королеву.

Председатель комитета



Е.А. Демидова

Приложение № 1  
к распоряжению  
комитета имущественных  
отношений администрации  
Пермского муниципального округа  
от 11.09.2024 № 2990

## СХЕМА РАСПОЛОЖЕНИЯ ГРАНИЦ ПУБЛИЧНОГО СЕРВИТУТА

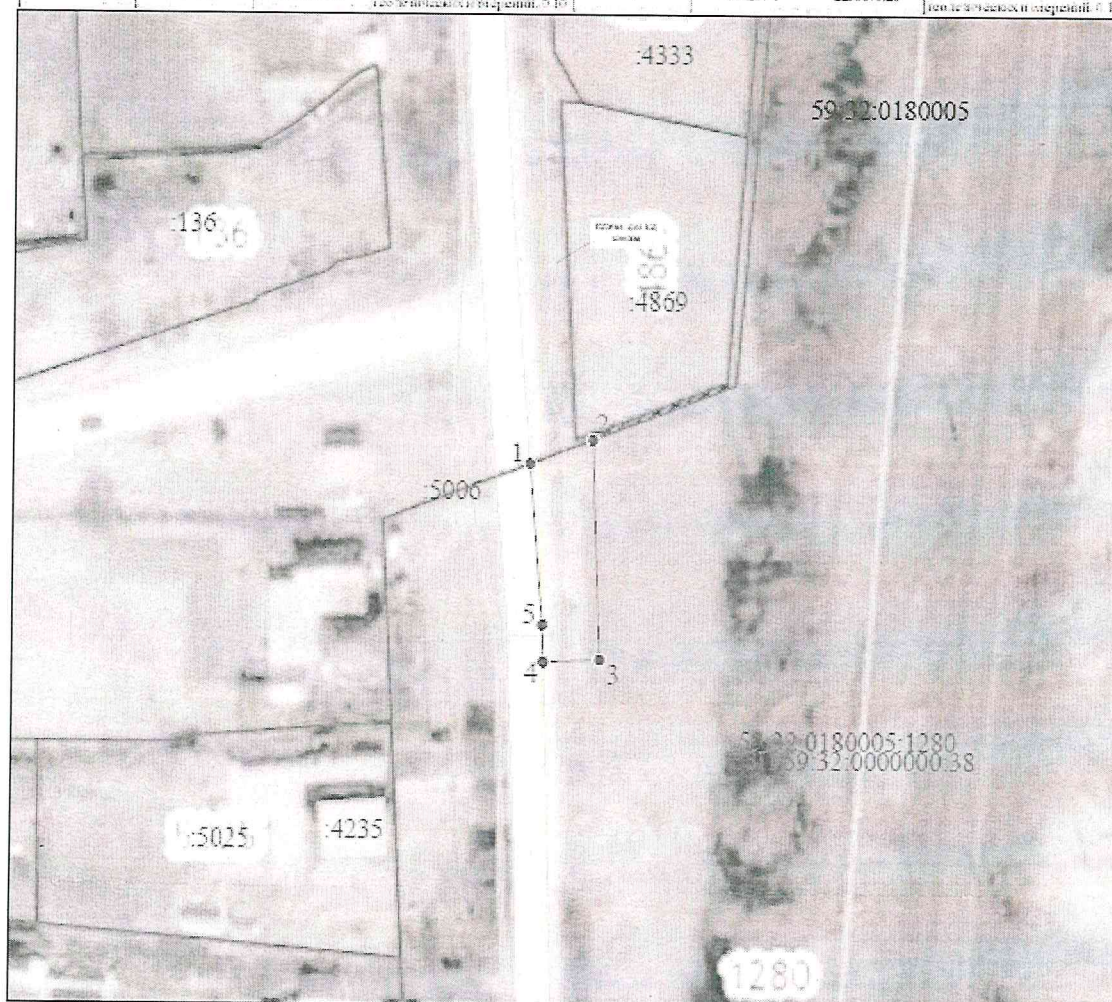
«Газопровод-ввод до границы земельного участка по адресу: Сибирский тракт, дом 66, с. Бершеть»

Местоположение: Пермский край, Пермский муниципальный округ, с. Бершеть

Общая площадь земельного участка или части земельного участка, кв.м: 367

Категория земель: земли промышленности, энергетики, транспорта, связи, радиовещания, телевидения, информатики, земли для обеспечения космической деятельности, земли обороны, безопасности и земли иного специального назначения  
Кадастровый номер земельного участка: 59:32:0000000:38 (условный номер земельного участка 59:32:0180005:1280)

Объектные характеристики точек границ	Координаты, м (МКС-59 зона 2)		Метод определения координат и Средний квадратический погрешность, по положению аналогичных точек	Объектные характеристики точек границ	Координаты, м (МКС-59 зона 2)		Метод определения координат и Средний квадратический погрешность, по положению аналогичных точек
	X	Y			X	Y	
1	488247,1	223967,20	Методом полигональных геодезических измерений, 0,10	2	488247,04	223967,25	Методом полигональных геодезических измерений, 0,10
2	488247,78	223968,78	Методом полигональных геодезических измерений, 0,10	3	488247,18	223967,18	Методом полигональных геодезических измерений, 0,10
3	488246,39	223968,16	Методом полигональных геодезических измерений, 0,10	4	488247,71	223967,20	Методом полигональных геодезических измерений, 0,10



Масштаб 1:1000

Условные обозначения:

- - проектная граница публичного сервитута
- - граница земельного участка ранее учтенного в ЕГРН
- - граница кадастрового квартала
- - граница муниципального образования
- - граница объекта капитального строительства ранее учтенного в ЕГРН
- 59:32:0180005 - кадастровый номер квартала
- 136 - кадастровый номер земельного участка (объекта капитального строительства) в кадастровом квартале
- 5000 - местоположение проектируемого сооружения (газопровод-ввод в подземном исполнении)
- 1280 - существующий газопровод